

QY-6351S

Intel® Celeron® ULV Processor CPU Board
with LAN & VGA & AUDIO

中文使用手册



杭州启扬智能科技有限公司
杭州山水人家诗家谷5幢1单元1楼
电话：0571-87858811
传真：0571-87858800
网址：www.qiyangtech.com

前言

感谢您购买杭州启扬智能科技有限公司QY-6351S主板，该主板内置有一个Intel ULV EPGA series CPU，采用VIA CLE266+VT8235 芯片组设计。板载128MB 内存，提供一个DDR SO-DIMM 插槽，支持DDR266/200 (PC2100/1600) 内存，最大容量达384MB。采用AC97 音频芯片，支持AC97 音频解码和兼容AC97 2.1，提供1 个板载10BaseT/100Base TX 网卡，支持扩展的USB2.0 (Universal Serial Bus Specification Revision 2.0)，USB2.0 提供比USB1.1 更高的带宽。该主板集成了一整套的I/O 端口，包括一个MINI IDE 接口，一个CF 插槽，一个PC104 接口，键盘和鼠标输入端口，四个串行端口，一个并行端口，一个TTL/LCD 端口、一个Digital IO 端口、一个FIR 红外端口和两个USB 端口。该主板采用AT 结构，规格为115mm x 165mm，8 层印刷电路板。

目录

序章版权宣告、配件清单与注意事项	1
0.1 版权宣告.....	1
0.2 配件清单.....	1
0.3 安装前注意事项.....	1
第一章规格简介	3
1.1 规格简介.....	3
第二章安装与设置指南	5
2.1 主板位图和背板 I/O 图.....	5
2.2 跳线说明.....	6
2.2.1 如何辨认跳线的1 脚位置.....	6
2.2.2 JP1 : 清除CMOS 跳线.....	6
2.2.3 F_PANEL/J19 面板插针.....	6
2.3 接口说明.....	7
2.3.1 AT ---电源接口.....	7
2.3.2 FAN1 ---CPU 风扇接口.....	7
2.3.3 J18 ---KB/MS 扩展接口.....	8
2.3.4 IR1 ---红外接口.....	8
2.3.5 DIO --- Digital I/O 接口.....	8
2.3.6 CN3 ---LCD 背光接口.....	9
2.3.7 CN2 --- TTL/LCD 接口.....	9
2.3.8 COM1/COM3 ---COM 接口.....	10
2.3.9 JP3/JP4/JP5 --- COM2 RS232/RS422/RS485 跳线.....	10
2.3.10 CN6 ---并行接口.....	11
2.3.11 JP7 ---音频接口.....	11
2.3.12 CD_IN --- CD-IN 接口.....	12
2.4 外部设备的安装.....	12
第三章驱动程序安装	13
3.1 前言.....	13
3.2 驱动程序目录一览表.....	13
3.3 驱动程序安装.....	13
3.3.1 VIA 4IN1 驱动的安装.....	13
3.3.2 显卡驱动的安装.....	18
3.3.3 VIA USB2.0 驱动的安装.....	18
3.3.4 声卡驱动的安装.....	19
3.3.5 REALTEK 8100BL 网卡驱动安装.....	19
3.4 其它软件安装.....	19

序章版权宣告、配件清单与注意事项

0.1 版权宣告

本手册受到国际著作法以及相关法律的保护，本公司将保留所有的权利，未经本公司书面同意，不得擅自重制、改编、传送本手册的内容与相关数据，否则将进行民事或刑事诉讼。本公司对于本手册的内容与品质尽了最大努力与注意，但恕无法对于内容正确性提供百分之百行更新或改版，因此本公司保留通知使用者与否的权利。本手册内文或附件中出现的所有商标或是产品名称，其版权均为其合法注册公司所有，本手册内将不另行告知。

0.2 配件清单

请确认您所购买的主板包装是否完整，如果有包装损坏或是有任何配件短缺的情形，请尽快与您的经销商联络。

- * PW-6351主机板一块
- * 44-Pin MINI IDE 排线一根
- * COM连接线两根
- * 并口连接线一根
- * 音频连接线一根
- * 驱动程序光盘一张
- * 本用户手册一本

0.3 安装前注意事项

安装与使用主机板前，请务必遵守以下几点注意事项，以确保主机板在安装与使用过程中不受损害。若在本产品的使用上有任何技术性问题，请与技术人员联络。

安装移除任何组件的时候，请切断电源供应器的电源，以避免设备受到损害。

- * 请确定电源供应器的电压设定已调整到本国所使用的电压标准值。
- * 请注意身上是否带有静电，如果可能的话请在拿取计算机零件前，带上接地护腕。
- * 请勿将带有磁性的物品与软、硬盘机放在一起。
- * 请务必将没有使用到的螺丝及其它零件收好，不要遗留在主机板或是计算机主机中，以免发生电器短路情形。
- * 请将任何水或是液体远离计算机，以免不小心翻覆、泼洒、滴漏而造成短路。
- * 请小心使用本产品，并注意安装规范，且基于PCI、芯片组及处理器的规格限制，我们不对超出规格以外的运作频率提供保证。

第一章规格简介

中央处理器支持

Intel ULV EPGA series CPU

芯片组

北桥：VIA CLE266；南桥：VIA VT8235

系统内存支持

板载128MB 内存，提供一个DDR SO-DIMM 插槽，支持DDR266/200 (PC2100/1600) 内存，最大容量达384MB。

集成AGP 显示卡

内建AGP4X 高效能图形加速卡
共享显存16/32/64MB
最大分辨率1400x1050

LCD 功能

提供一个TTL/LCD 接口

内置声卡

板载AC97 声音芯片
支持AC97 音效规范，兼容AC97 2.1
支持MIC-IN、LINE-IN、SPEAK-OUT

内置网卡

REALTEK 8100BL 网络芯片
10M/100Mbps 自适应
提供一个RJ-45 接口

BIOS 支持

2M 可擦写Flash Rom 用户可方便升级
支持PNP、支持防病毒功能
支持大于160G 大容量硬盘

内建I/O 特性

- 1 组MINI IDE 信道
- 1 个CF 卡座
- 1 个PC104 接口
- 1 个VGA 接口
- 1 个 PS/2 键盘/鼠标接口

1 个RJ45 网络接口

1 个COM 接口

2 个USB 接口

I/O 扩充连接器

4个COM 连接器，其中COM2 支持RS232/RS422/RS485

1个并口连接器

1个Digital IO 连接器

1个声音连接器 (LINE-IN、LINE-OUT、MIC-IN)

1个CD-IN 连接器

1个FIR 连接器

1个KB/MS 扩展连接器

Super I/O

看门狗定时器分辨率为1秒或1分的8位倒数计数器，定时时间从1到255秒
或分

可编程

电源规格

AT 电源，采用5V 供电

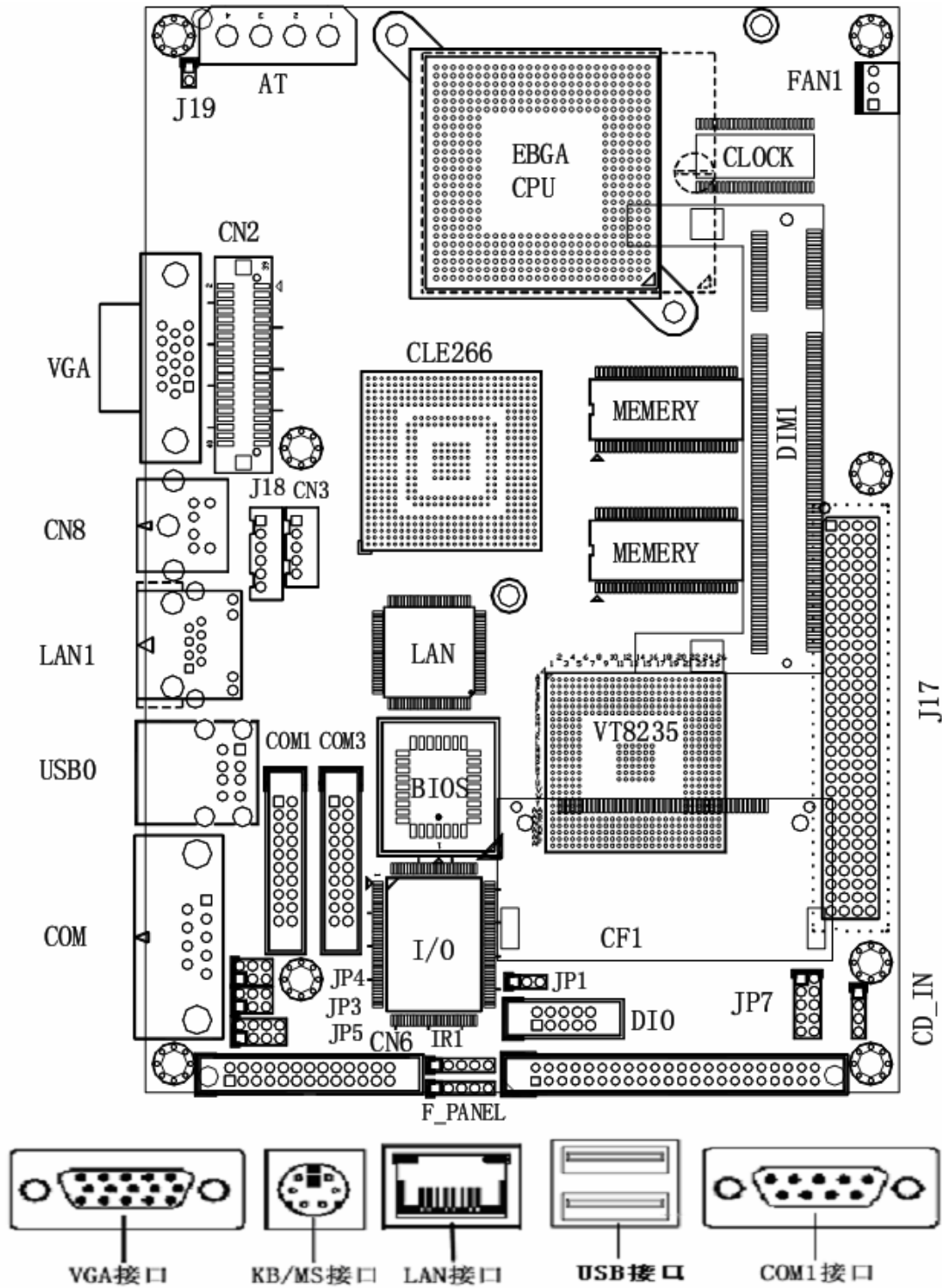
遵循VRM 8.5 规范

主板尺寸

115MM x 165MM

第二章 安装与设置指南

2.1 主板位置和背板I/O图




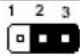
2.2 跳线说明

2.2.1 如何辨认跳线的1脚位置？

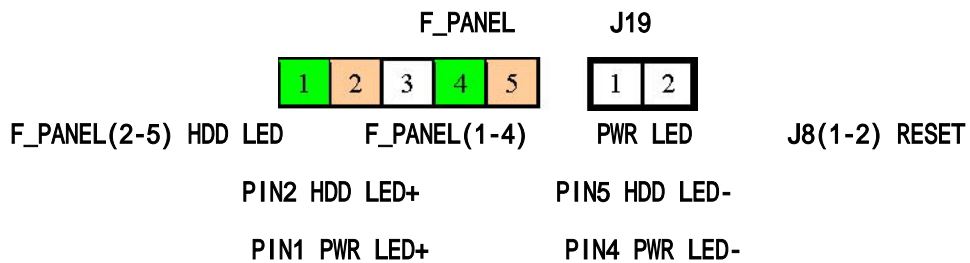
请仔细查看上边主板位图，凡是方形标记的接脚或是旁边标有数字“1”的接脚均为1脚位置。

2.2.2 JP1：清除CMOS 跳线

若您设定了不正确的BIOS 参数，导致系统无法正常运作时，请先关闭一切电源，并将跳线帽移至Pin 2-3 短接，数秒后再移回Pin1-2，即可清除CMOS 资料。

1-2 (建议设置)		保持
2-3		清除 CMOS

2.2.3 F_PANEL/J19面板插针



F_PANEL		脚位	说明	脚位	说明
F_PANEL		F_PANEL		J8	
1	2 3 4 5	1	VCC	1	RST-SW
		2	HD-LED	2	GND
	J19	3	SPEAK		
		4	VCC		
	2 1	5	GND		


2.3 接口说明

接 口	说明	接口	说明
AT	POWER 接口	CN2	TTL/LCD 接口
PR1	MINI IDE 接口	CN3	LCD 背光接口
CF1	CF 卡座	FAN1	风扇电源接口1
USB0	USB 接口	VGA	VGA 接口
COM	RS232 接口	JP3/4/5	RS422/485 跳线
COM1	RS232 接口	CN6	并口
COM3	RS232R 接口	LAN1	网络接口
JP7	SOUND 接口	IR1	红外接口
CD_IN	CD_IN 接口	DIO	Digital I/O 接口
CN8	KB/MS 接口	DIM1	DDR SO-DIMM 槽
J18	KB/MS 扩展接口	J17	PC104 接口

2.3.1 AT ---电源接口

		脚 位	说 明	脚 位	说 明
		1	NC	2	GND
		3	GND	4	5V

2.3.2 FAN1 --- CPU 风扇接口

		脚 位	说 明
		1	NC
		2	5V
		3	GND

2.3.3 J18 --- KB/MS 扩展接口

	脚位	说明	脚位	说明
	1	KB_DATA	2	MS_DATA
	3	GND	4	VCC
	5	KB_CLK	6	MS_CLK

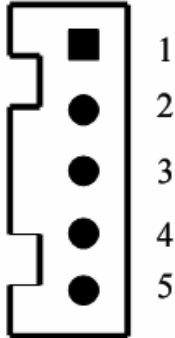
2.3.4 IR1 ---红外接口

	脚位	说明
	1	5V
	2	NC
	3	IRRX
	4	GND
	5	IRTX

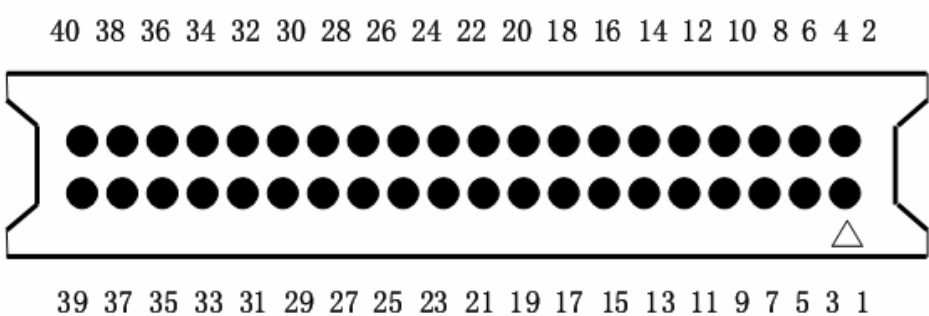
2.3.5 DIO --- Digital I/O 接口

	脚位	说明	脚位	说明
	1	+5V	2	+5V
	3	GP01	4	GPI1
	5	GP02	6	GPI2
	7	GP03	8	GPI3
	9	GP04	10	GPI4

2.3.6 CN3 --- LCD背光接口

	1	脚 位	说 明
	2	1	GND
	3	2	VCC
	4	3	LCDBKL
	5	4	GND
		5	NC

2.3.7 CN2 --- TTL/LCD 接口

							
脚位	说明	脚位	说明	脚位	说明	脚位	说明
1	VCC5	2	VCC5	3	GND	4	GND
5	VCC3	6	VCC3	7	NC	8	GND
9	B0	10	B1	11	B2	12	B3
13	B4	14	B5	15	B6	16	B7
17	G0	18	G1	19	G2	20	G3
21	G4	22	G5	23	G6	24	G7
25	R0	26	R1	27	R2	28	R3
29	R4	30	R5	31	R6	32	R7
33	GND	34	GND	35	CLK	36	HSYNC
37	DE	38	VSYNC	39	NC	40	PEVEE

2.3.8 COM1/COM3 --- COM 接口

	脚位	信号	脚位	信号
	1	DCD	11	DCD
	2	SIN	12	SIN
	3	SOUT	13	SOUT
	4	DTR	14	DTR
	5	GND	15	GND
	6	DSR	16	DSR
	7	RTS	17	RTS
	8	CTS	18	CTS
	9	RI	19	RI
10	NC	20	NC	

2.3.9 JP3/JP4/JP5 --- COM2 RS232/RS422/RS485 跳线

<p>JP3</p>	<p>JP4</p>	<p>JP5</p>
COM2	脚位	
RS232 (DEFAULT)	SHORT JP3 (3-5), JP3 (4-6), JP4 (3-5), JP4 (4-6), JP5 (1-2)	
RS422	SHORT JP3 (3-5), JP3 (4-6), JP4 (3-5), JP4 (4-6), JP5 (3-4)	
RS485	SHORT JP3 (1-3), JP3 (2-4), JP4 (1-3), JP4 (2-4), JP5 (5-6), JP5 (7-8)	


2.3.10 CN6 ---并行接口

脚位	说明	脚位	说明
1	STROBE	14	AUTOFD
2	D0	15	ERROR
3	D1	16	INIT
4	D2	17	SEL IN
5	D3	18	GND
6	D4	19	GND
7	D5	20	GND
8	D6	21	GND
9	D7	22	GND
10	ACK	23	GND
11	BUSY	24	GND
12	PE	25	GND
13	SEL	26	NC

2.3.11 JP7 ---音频接口

		脚位	说明	脚位	说明
1	2	1	LINEOUT_R	2	LINEOUT_L
3	4	3	GND	4	GND
5	6	5	MIC_R	6	MIC_L
7	8	7	GND	8	GND
9	10	9	LINEIN_R	10	LINEIN_L

2.3.12 CD_IN ---CD-IN 接口

	脚 位	说 明
	1	CD_L
	2	GND
	3	GND
4	CD_R	

2.4 外部设备的安装

当您安装了主板上的所有组件、接头并设定好了相关的跳线，将之固定于机箱内后，便可继续安装其它附加卡与外存储设备了。安装完毕后，请仔细检查所有电源、排线及跳线设定，以免造成不必要的损失，待确认无误后，才能插上ATX-POWER电源插座上的电源。最后打开电源，并进行CMOS SETUP的相关设定，开机后按“DEL”键进入CMOS SETUP，选择“Load Optimized Defaults”存盘退出。以便正常开机运作。

第三章驱动程序安装

3.1 前言

主机板配件中附有一张驱动光盘，内有主机板驱动程序及应用软件，请于作业程序安装完成后，安装光盘内的驱动程序与应用软件以确保您的主机板能发挥预期中的超高效能。本说明书中的安装路径与画面范例为Microsoft Windows XP，请参照实际使用时为准，本公司恕不另行通知。如果您是升级使用本主机板，在安装新的驱动程序之前，建议先移除掉旧主机板的驱动程序或应用软件。移除方式请咨询硬件提供商。

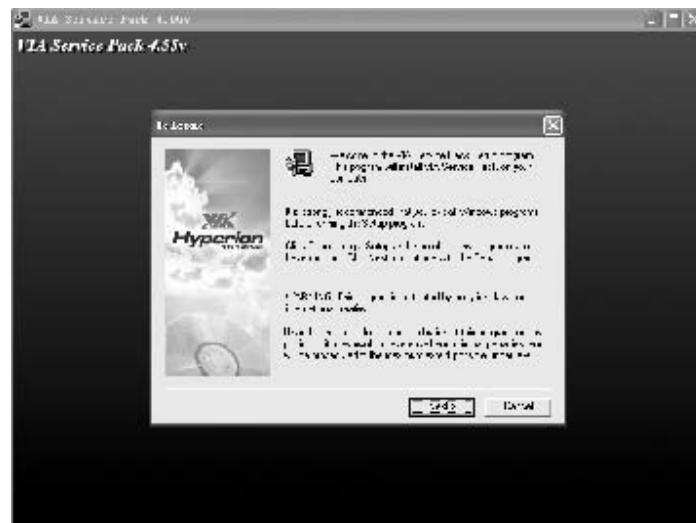
3.2 驱动程序目录一览：

驱动程序目录	驱动程序说明	适用操作系统
driver\via\4IN1	VIA 4in1 程序的安装	Windows 98SE/ME Windows NT4.0 Windows 2000/XP
driver\via\VGA	VGA 驱动程序	Windows 98SE/ME Windows 2000/XP
driver\lan\rt8100-8139	REALTEK 8100BL LAN 驱动程序	Windows 98 SE/ME Windows 2000/XP
driver\Audio\alc650	ALC101 AC'97 声音驱动程序	Windows 98SE/ME Windows NT4.0 Windows 2000/XP
driver\via\USB\VIAUSB2V258-L	USB2.0 驱动程序	Windows 98SE/ME Windows NT4.0 Windows 2000/XP

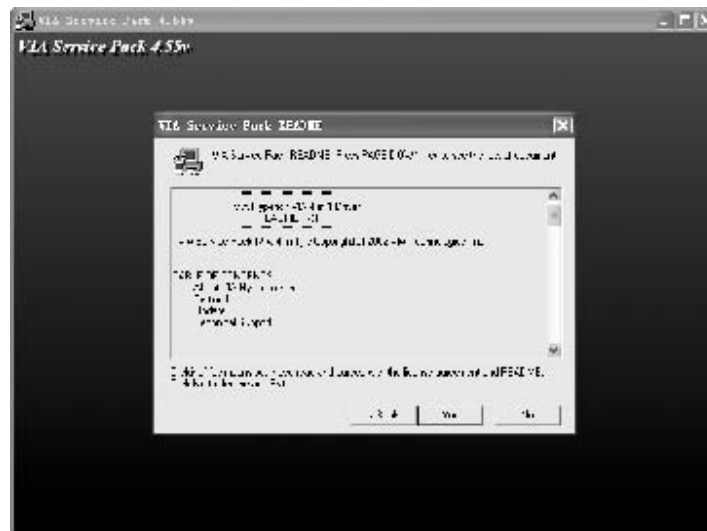
3.3 驱动程序安装

3.3.1 VIA 4IN1驱动的安装

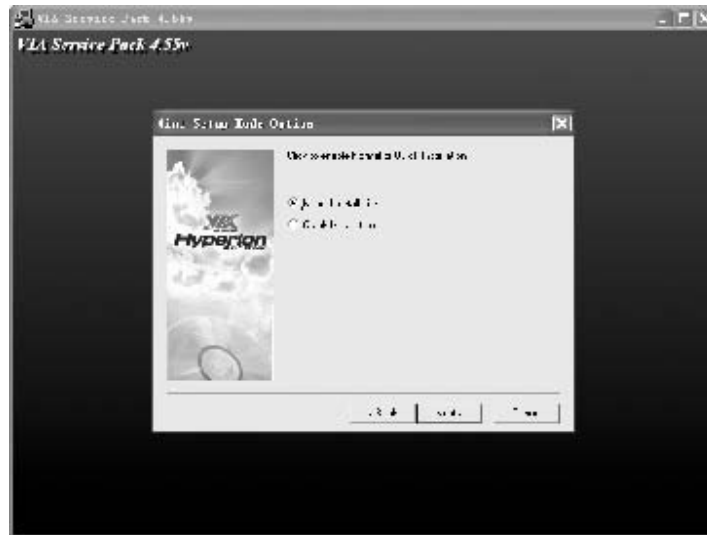
选择“VIA 4IN1”选项，开始安装VIA 4IN1 驱动。自解压完软件包后，出现如下画面：



选择“Next”继续。



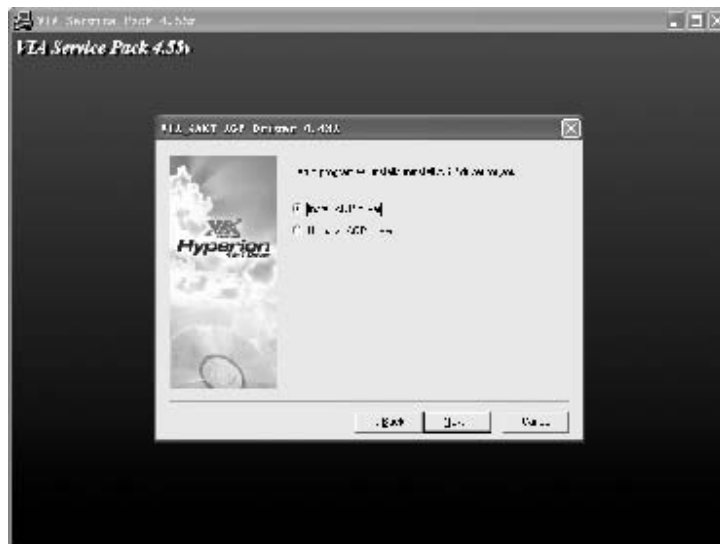
选择“Next”继续。



选择“Next”继续。



选择“Next”继续。



选择“Next”继续。



选择“FINISH”重新启动计算机，系统将会自动查找设备，安装完成。

手动安装：运行< 驱动光盘>:\driver\vial4in1 目录下的 VIAHyperion4in1455v.exe ，然后按照提示点“Next”，一步一步直至完成安装。

3.3.2 显卡驱动安装

在AutoRun 界面中选择“VIA 芯片系列”下的“VGA FOR WIN2K-XP”选项，或运行<驱动光盘>:\driver\via\vga\win2kxp 目录下的Setup.exe，一般情况下，安装过程只须依照提示，选择系统缺省项安装即可。

3.3.3 VIA USB2.0驱动安装

在AutoRun 界面中选择“VIA 芯片系列”下的“VIA USB2.0”选项，或运行<驱动光盘>:\driver\via\usb\VIAUSB2V258-L 目录下的Setup.exe，一般情况下，安装过程只须依照提示，选择系统缺省项安装即可。

3.3.4 声卡驱动安装

在AutoRun 界面中选择“声卡驱动”下的“REALTEK ALC650”选项，或运行<驱动光盘>:\driver\Audio\alc650 目录下的Realtek AC97_a368.exe，一般情况下，安装过程只须依照提示，选择系统缺省项安装即可。

3.3.5 REALTEK 81XX 网卡驱动安装

在AutoRun 界面中选择“网卡驱动”下的“RTL81XX”选项，或运行<驱动光盘>:\driver\lan\rt8100-8139 目录下的setup.exe，一般情况下，安装过程只须依照提示，选择系统缺省项安装即可。

3.4 其它软件安装

DirectX8.1
Microsoft 图形加速软件

Award BIOS 升级工具
升级BIOS 的软件。

Foxit Reader Pro 1.3
安装此软件可以阅读所有PDF 格式档案。

附录A

看门狗使用方法：

— 以下为watchdog之定义：

I/O地址：2Eh

对2EH口写不同的值；打开或关闭看门狗计时器。具体如下：

二 DOS下测试方法：

在MS-DOS下，执行debug 命令：

DEBUG,

-O 2E 87

-O 2E 87

-O 2E 07

-O 2F 08

-O 2E F4

-O 2F 5

回车5秒后系统重启。

三 汇编例程

C:\DEBUG

a

mov	AL,87	更简化可写为：	MOV	AL,87
mov	dx,2e		OUT	2E,AL
out	dx,AL		OUT	2E,AL
mov	AL,87		MOV	AL,07
mov	dx,2e		OUT	2E,AL
out	dx,AL		MOV	AL,08
mov	AL,07		OUT	2F,AL
mov	dx,2e		MOV	AL,F4
out	dx,AL		OUT	E,AL
mov	AL,08		MOV	AL,5
mov	dx,2f		OUT	2F,AL
out	dx,AL		MOV	AX,4C00
mov	AL,f4		INT	21
mov	dx,2e		回车	
out	dx,AL		g	
mov	AL,5			
mov	dx,2f			
out	dx,AL			

回车

g

5秒后复位

四 WIN NT , win2000 , win2003 , winXP , 由于WIN NT , win2000 , win2003 , winXP 不能直接对端口写操作 , 需要写库文件或叫驱动或 DLL..