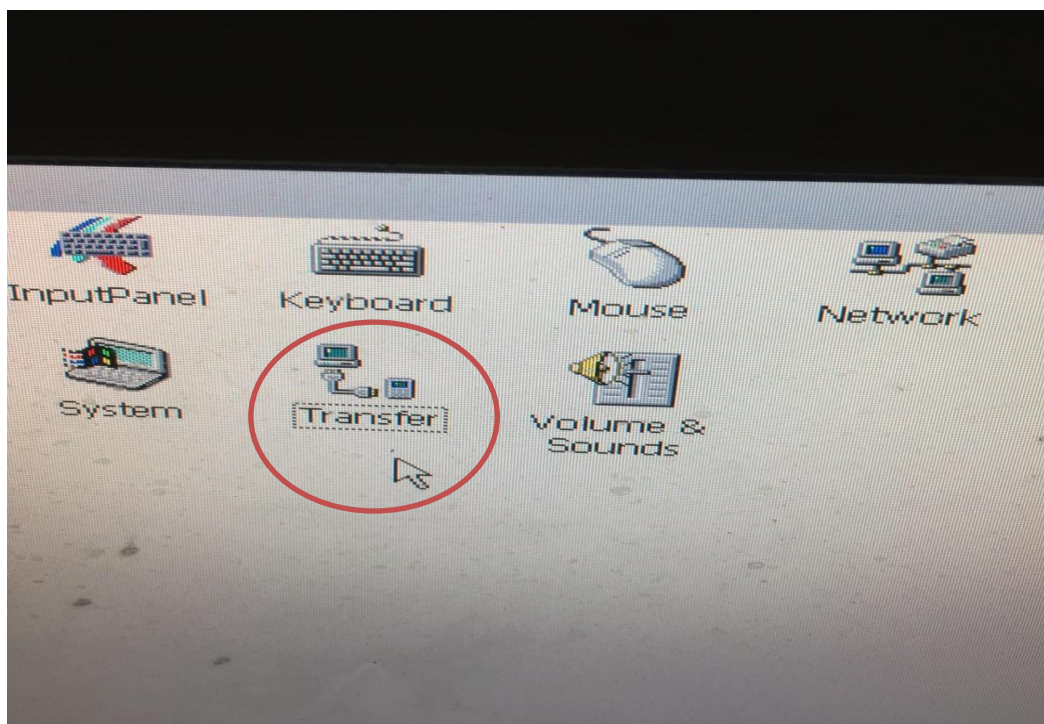
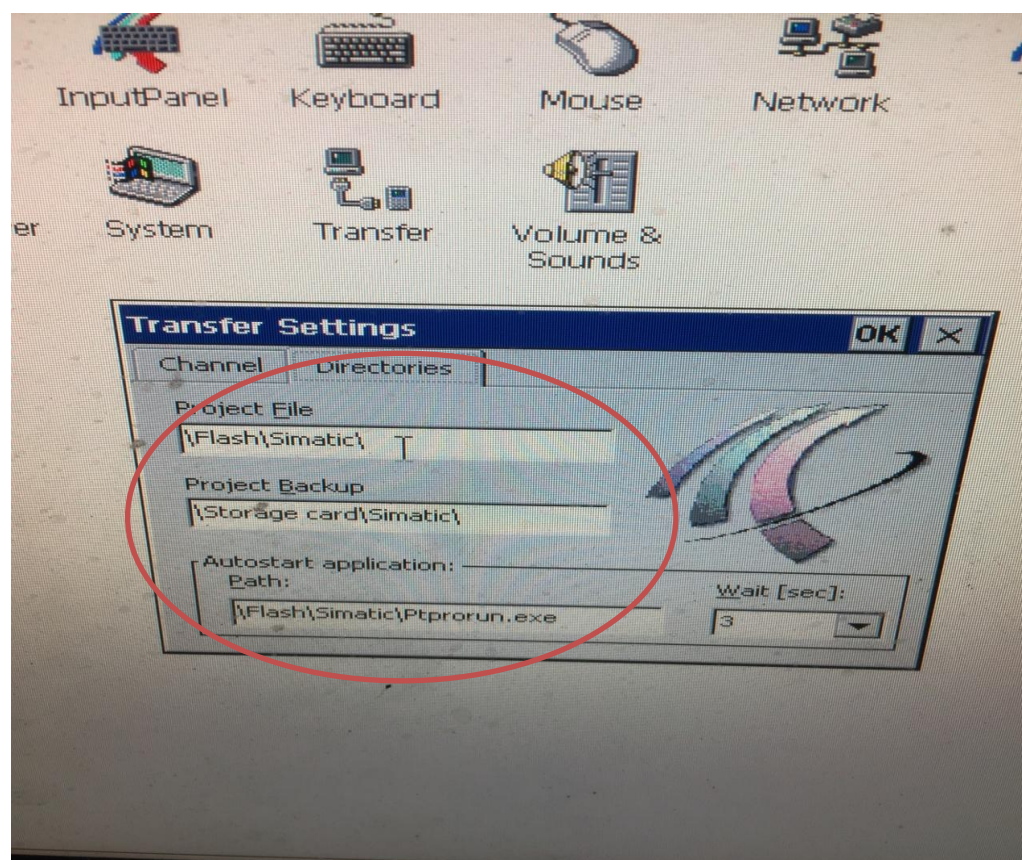


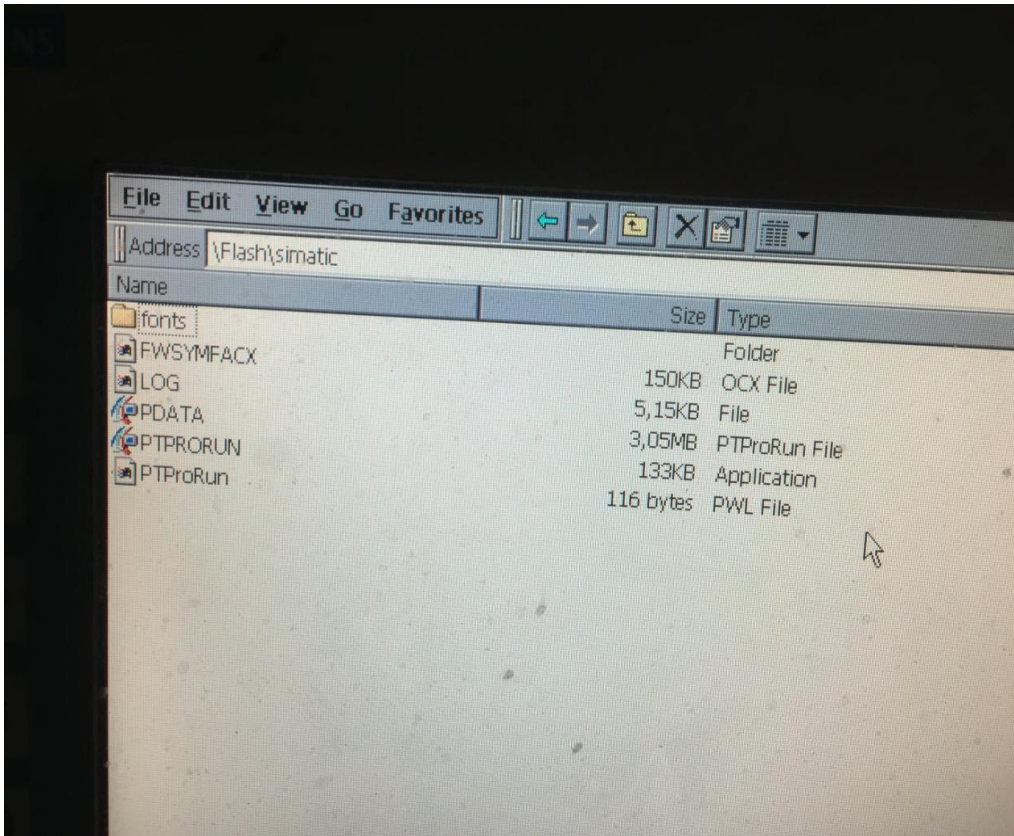
第一步： 重启操作屏, 进入控制面板. 打开“Transfer”应用程序



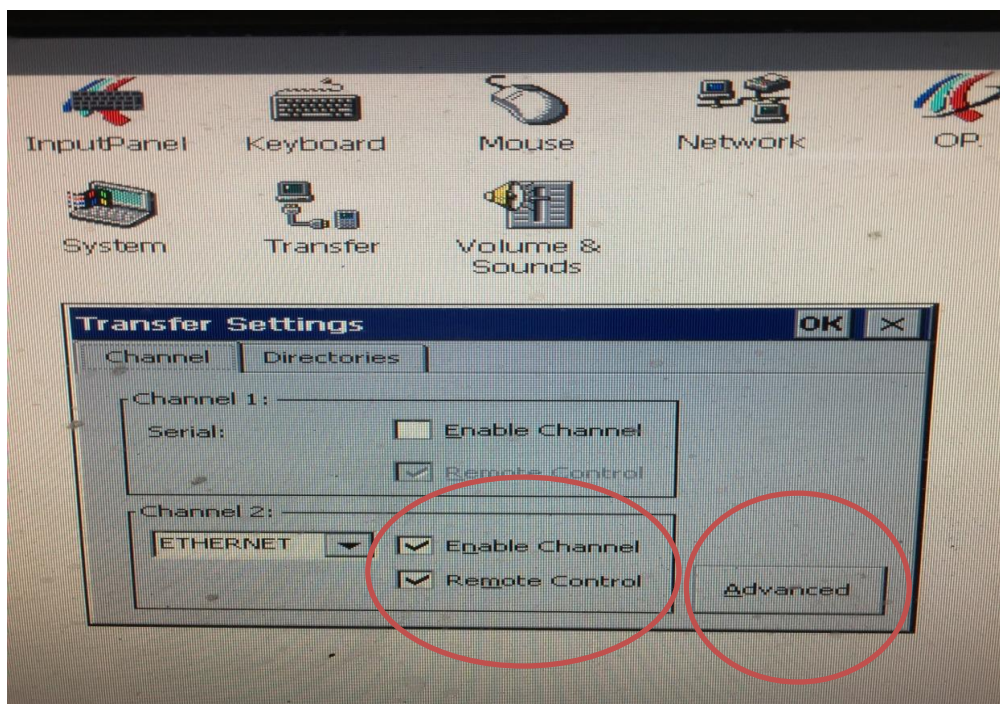
第二步： 点击“Directories”记住显示路径.



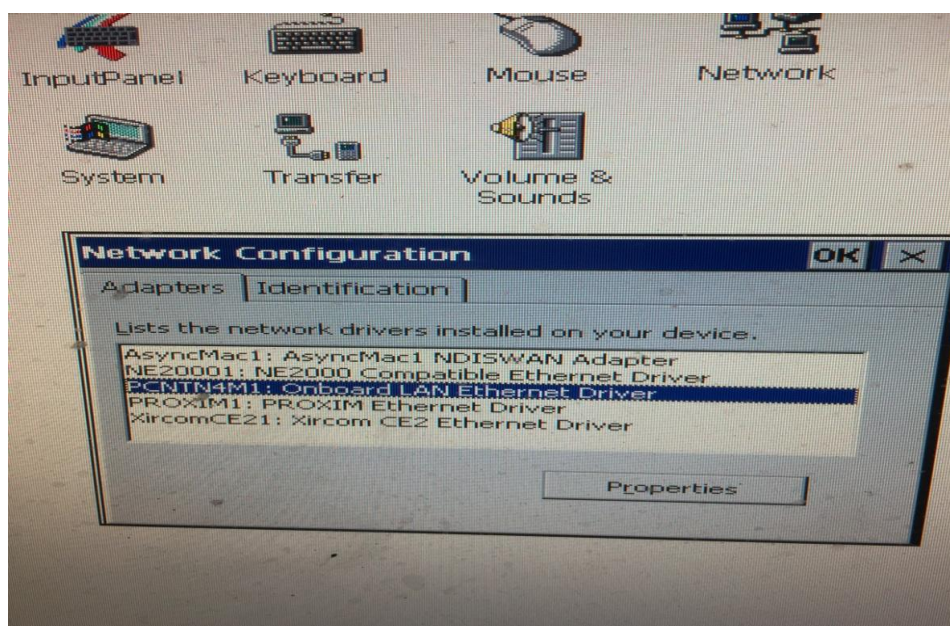
第三步：根据第二步路径打开文件夹，查看是有“PDZ”结尾的文件。如果有则可以回编辑的项目。如果没有则只能做“备份”



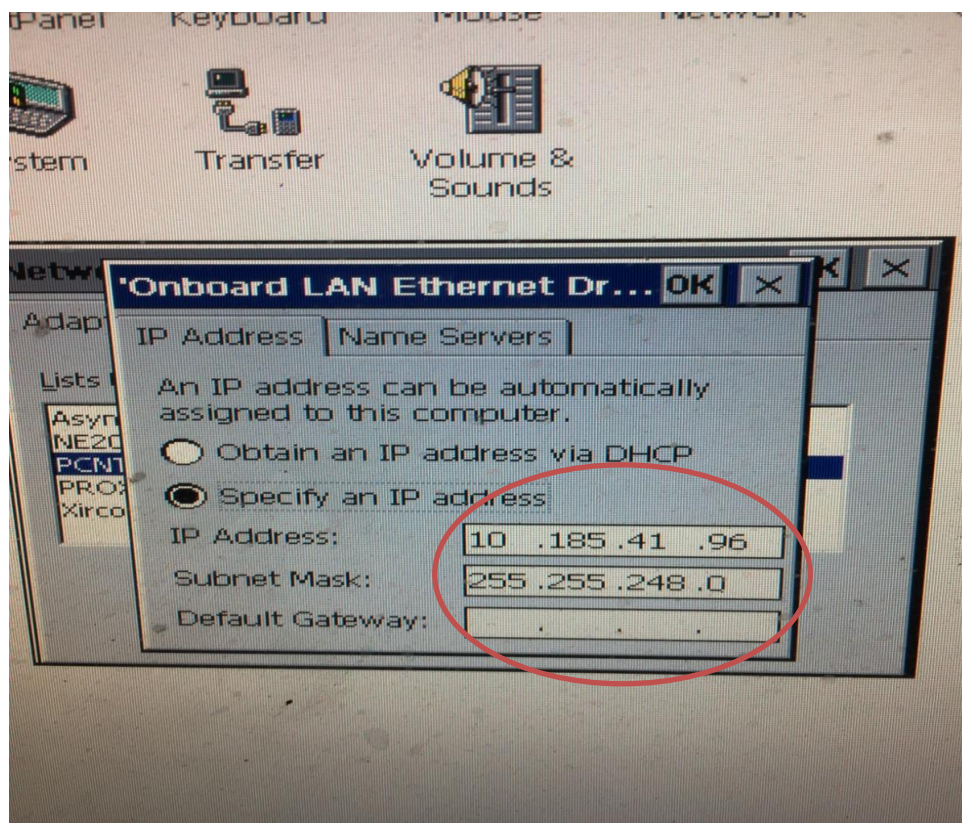
第四步：重复第一步动作，打开“Transfer”，点击“Channel”，勾选“Channel2”项目下“Enable Channel”与“Remote Control”。点击“Advanced”如下图。



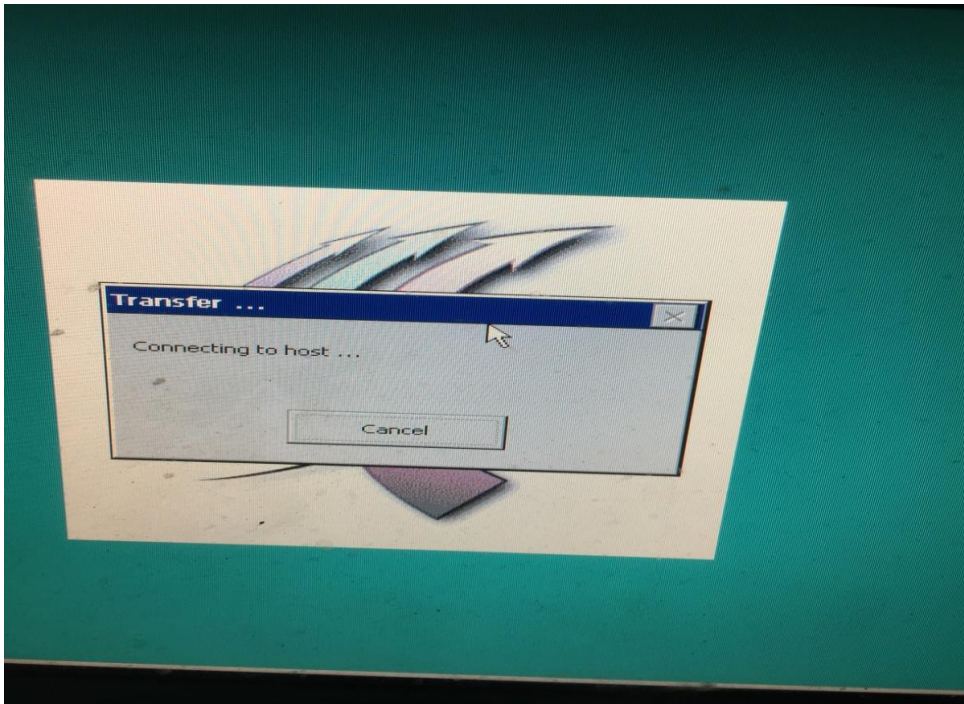
第五步:点击下图所示.



第六步:记住下图所示的IP地址与子网掩码(Subnet Mask")

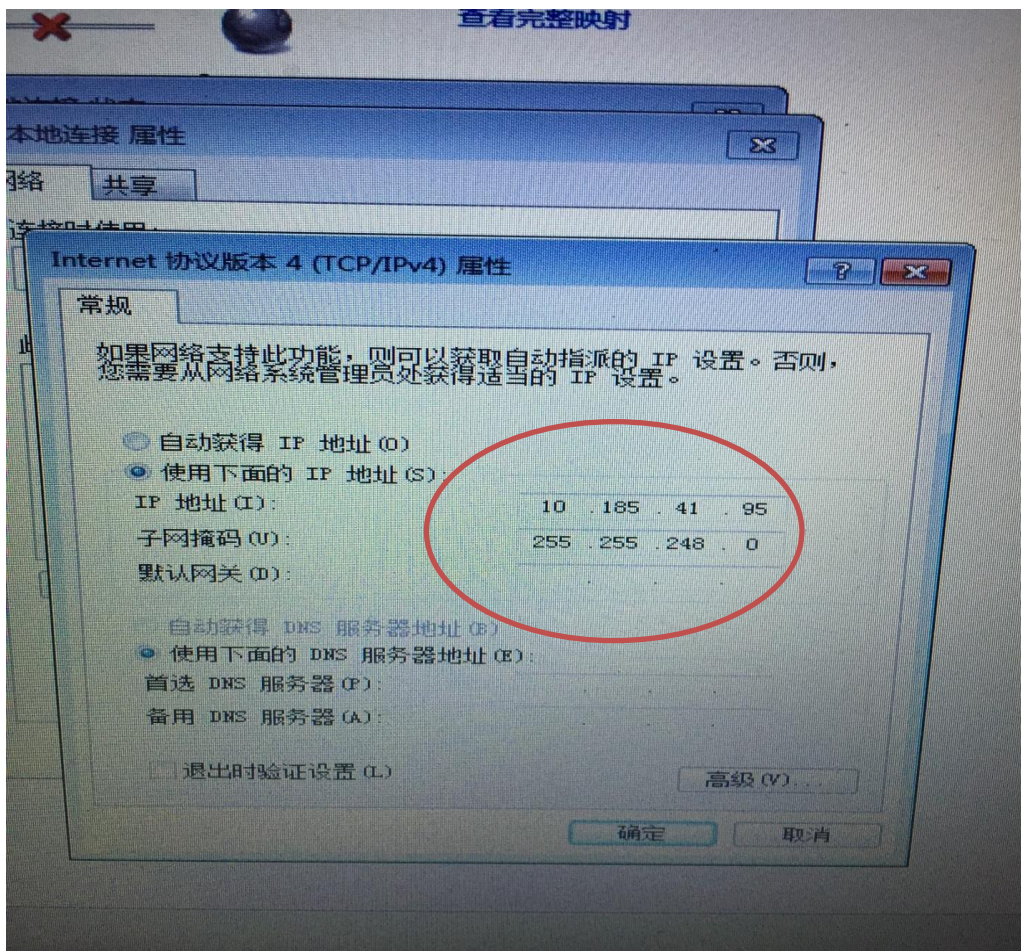


第七步：返回启动界面, 点击 “Transfer”



第八步：PC电脑设置.

IP地址最后一位不能与操作面板上IP地址相同, 前三位一样.
子网掩码设置与操作面板一样.



备份与恢复

WinCC flexible或ProSave服务工具均可用于对项目、配方及口令进行备份和恢复。

如果随WinCC flexible一起安装了服务工具，那么，通过在组态计算机上选择“开始”菜单中的“SIMATIC > ProSave”，可调用该服务工具。

ProSave是一个不需WinCC flexible即可运行的可执行程序。因此，ProSave运行时可没有WinCC flexible许可证。

- HMI设备已连接到组态计算机。
- WinCC flexible或ProSave均安装在组态计算机上。

注意

在启动备份和恢复之前，请关闭组态计算机上所有已打开的应用程序。

备份

在备份期间，项目将从HMI设备的闪存传送到组态计算机。

存在有两种方式可进行备份复制：

- 使用独立的ProSave进行备份
- 使用WinCC flexible进行备份

注意

HMI设备上的许可证不包含在备份中。

根据组态计算机上执行的操作，备份的步骤有所不同。

步骤 - 使用独立的ProSave进行备份

1. 使用Windows的开始菜单启动组态计算机上的ProSave。
2. 使用“常规”标签选择所需要的HMI设备以及带有相应连接参数的连接类型。
3. 使用“备份”标签选择将要保存的数据：
 - “配方”或
 - “口令”
 - “完全备份”
4. 选择将在其中保存*.psb备份文件的文件夹。
5. 组态HMI设备上所需的传送通道。
6. 将HMI设备切换到传送模式。
7. 使用“启动备份”按钮启动ProSave中的备份操作。

状态显示将监视数据传送的进程。

步骤 - 使用WinCC flexible进行备份

1. 在WinCC flexible中，通过“项目 > 传送 > 传送设置”，在“选择用于传送的HMI设备”的对话框中选择带有相应连接参数的连接类型。
2. 在WinCC flexible中，通过使用“项目 > 传送 > 备份”菜单命令打开“备份设置”对话框。
3. 选择所要保存的数据。
 - “配方”或
 - “口令”或
 - “完全备份”
4. 选择用于保存*.psb备份文件的文件夹。
5. 组态HMI设备上所需的传送通道。
6. 将HMI设备切换到传送模式。
7. 在WinCC flexible中使用“确定”按钮启动备份操作。

状态显示将监视数据传送的进程。

结果

当传送成功完成时，将出现一条消息。项目将在组态计算机上进行复制。

恢复

对于恢复过程而言，存储在组态计算机上的数据备份将重新装载到HMI设备的内部闪存中。

有两种方式可恢复数据：

- 使用独立的ProSave进行恢复
- 使用WinCC flexible进行恢复

注意

数据丢失

在该过程中，将删除HMI设备的用户存储器中的文件。这也包括HMI设备上的许可证。因此，在启动恢复过程之前，先将许可证保存在别处。

恢复过程根据组态计算机上所完成的操作而有所不同。

步骤 - 使用独立的ProSave进行恢复

1. 使用Windows的开始菜单启动组态计算机上的ProSave。
2. 使用“常规”标签选择所需要的HMI设备以及带有相应连接参数的连接类型。
3. 在“恢复”标签中，选择要恢复文件的路径。

“内容”中指明为其创建备份的HMI设备以及文件所含备份数据的类型。
4. 组态HMI设备上所需的传送通道。
5. 将HMI设备切换到传送模式。
6. 使用“启动恢复”按钮启动ProSave中的恢复操作。

状态显示将监视恢复进程。

步骤 - 使用WinCC flexible进行恢复

1. 在WinCC flexible中，通过“项目 > 传送 > 传送设置”，在“选择用于传送的HMI设备”的对话框中选择带有相应连接参数的连接类型。
2. 在WinCC flexible中，通过使用“项目 > 传送 > 恢复”菜单命令打开“恢复设置”对话框。
3. 在“打开”域中，选择将要恢复的文件的路径。
“内容”中指明为其创建备份的HMI设备以及文件所含备份数据的类型。
4. 组态HMI设备上所需的传送通道。
5. 将HMI设备切换到传送模式。
6. 在WinCC flexible中使用“确定”按钮启动恢复过程。
状态显示将监视恢复过程的进程。

结果

当传送成功完成时，将出现一条消息。HMI设备上将有可供使用的項目。

7.4.3 更新操作系统

引言

当使用HMI设备时，由于使用了不同版本的组态软件以及HMI设备上出现的HMI设备映象，将可能产生冲突。在这样的情况下，项目的传送将被组态计算机终止，并出现一条消息，指示出现了兼容性冲突。此时，必须对HMI设备上的操作系统进行更新。为此，必须将当前的HMI设备映象传送给HMI设备。映象包含有所需要的操作系统。

步骤如下所述。

要求

- HMI设备将根据所选择的连接类型连接到组态计算机上。
- WinCC flexible或ProSave均安装在组态计算机上。

注意

数据丢失

当更新操作系统时，HMI设备上现有的所有数据，例如项目、应用程序、口令以及配方等，均将删除。

有两种不同的更新操作系统的方式：

- 使用独立的ProSave更新操作系统
- 使用WinCC flexible更新操作系统

如果要求使用WinCC flexible完成操作系统更新，则所有的常规设置，例如HMI设备和传送设置，都从项目中确定。